

香港教育學院

資訊與應用科技系

中級程度

I7 Chinese Character Input

中文輸入

資訊與應用科技系：黎耀志

教育學院學生：吳韻華

課程目錄

4.	倉頡輸入法	1
4.1	倉頡字母分類.....	1
4.2	輔助字形.....	2
4.3	中國字的基本字型.....	4
4.4	倉頡取碼順序.....	4
4.4.1	堂課練習 (一).....	5
4.5	字首、字身.....	6
4.5.1	字首.....	6
4.5.2	字身.....	7
4.6	連體字.....	7
4.6.1	堂課練習 (二).....	8
4.7	分體字.....	10
4.7.1	分體字取碼要點.....	12
4.7.2	分體字字首取碼.....	12
4.7.3	分體字字身取碼.....	13
4.7.4	堂課練習 (三).....	14
4.8	倉頡取碼數目總結.....	15
4.9	倉頡取碼原則.....	16
4.9.1	精簡原則.....	16
4.9.2	完整原則 (先繁後簡原則)	16
4.9.3	字形特徵原則.....	16
4.9.4	堂課練習 (四).....	17
4.9.5	部份省略.....	18
4.9.6	包含省略.....	18

4.9.7	堂課練習 (五).....	18
4.10	例外字.....	19
4.10.1	複合字.....	19
4.10.2	堂課練習 (六).....	21
4.10.3	特殊字.....	22
4.10.4	堂課練習 (七).....	22
4.10.5	難字.....	23
4.10.6	堂課練習 (八).....	24
4.11	總練習.....	26
4.12	附錄、倉頡標點符號碼.....	29
4.13	文章練習.....	30

4. 倉頡輸入法

「倉頡輸入法」係由朱邦復先生發明於1976年，原名「形意檢字法」，到了1978年，在台灣三軍大學實驗中文電子通訊成功，並正名為「倉頡輸入法」。根據朱先生所解釋¹，倉頡輸入法為一種解決「中文輸入、輸出、辨識、釋義」等功能之綜合方案。在文字輸入方面，力求將過去文化上所用之文字，逐字賦與規則統一之字碼，以達成承先啟後之歷史責任。

「倉頡輸入法」雖然至今已發展至第五代，但一般電腦系統內置的倉頡仍以第三代編碼為依歸，所以以下討論亦是以第三代為主。

由於朱先生已撤銷了「倉頡輸入法」的專利權，所以我們不需要付款就可使用「倉頡輸入法」，這亦是它能成為港台最多人採用的原因之一。

1：朱邦復、沈紅蓮(1999)【第五代倉頡輸入法手冊】，香港，文化傳信有限公司。

4.1 倉頡字母分類

倉頡字母共有二十四個，並可分為下列四大類別：

1. 哲理類：日、月、金、木、水、火、土
2. 筆劃類：竹、戈、十、大、中、一、弓
(斜)(點)(交)(叉)(縱)(橫)(鉤)
3. 人身類：人、心、手、口
4. 字形類：尸、廿、山、女、田、卜
(側)(並)(仰)(紐)(方)(卜)

另外，還有一個“難”字鍵，來取代繁瑣的字形，合共有二十五個鍵。下面是這些鍵在鍵盤上的位置：



每次輸入倉頡碼後，要按一下空白鍵<SPACEBAR>，才能打出中文字

4.2 輔助字形

單靠二十四個字母並不能組成數以萬計的中文字，所以會配合下述的輔助字形，再由此組成所有中文字。

哲理類

字母	輔助字形	字例
日 A	日 口	明 巴
月 B	冂 夕 冂	同 爻 受 冗
金 C	八 丿 儿	分 丫 匹
木 D	十 十	寸 五
水 E	彳 又 水	冲 瘦 泰
火 F	丷 灬 小	光 熬 少
土 G	土 土	仕 埕

筆劃類

字母	輔助字形	字例
竹 H	丿 ㇇ 厂	斤 乃 笑
戈 I	丶 ㇇ 厂	式 雄 床
十 J	一	字
大 K	㇇ ㇇ 厂	文 灰 疼
中 L	丨 丨 丨	引 禪 書
一 M	一 一 厂	刁 功 石 厚
弓 N	㇇ 丨 乙	欠 丁 乞 虱

人身類

字母	輔助字形	字例
人 O	丨 人 人	仕 矢 兆 八 合
心 P	上 匕 七 小 七 勺	比 宅 恭 快 代 句
手 Q	扌 丰 牛 丰	托 生 年 夫
口 R	口	加

字形類

字母	輔助字形	字例
尸 S	匚 冂 冂 冂	匠 司 長
廿 T	廿 廿 卯	恭 前 血 關
山 U	山 山 山	凶 朔 孔
女 V	女 女 女	以 糸 良 亡
田 W	田 田	因 母
卜 Y	卜 一 一	上 斗 京 巡

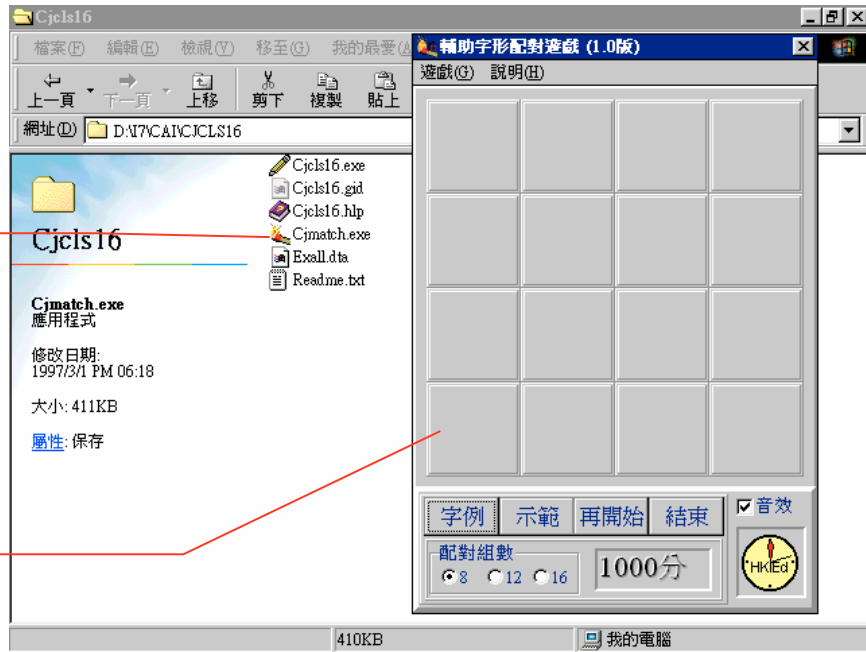


上機練習

記憶這些輔助字形其實很枯燥乏味，現在你可試試以遊戲方法學習它。

可以到倉頡之友·香港<http://www.ied.edu.hk/cj>，下載及行「輔助字形配對遊戲」。

1. 執行 cjmatch.exe



2. 可以玩配對遊戲了。



塗黑部分是倉頡字母「廿」的輔助字形。



按「字例」按鈕可溫習一些輔助字形的字例。

4.3 中國字的基本字型

1. 連體形




例：鳥、車、亞


2. 外內形




例：因、同、間、凶


3. 並列形(分為以下三種)


 例：明、体、扣

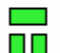
 例：股、昭、熄


 例：川、淋、蝴

4. 上下形(分為以下四種)

 例：昌、冒、青

 例：想、習、焚

 例：晶、森、霸

 例：慧、器、賣

4.4 倉頡取碼順序

倉頡輸入法的取碼順序，是根據中國字的基本字型而定，由左至右、由上至下、或由外至內取碼。

由左至右



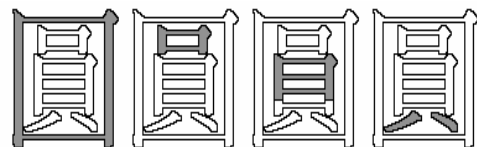
先取(中) 再取(中) 再取(中) 最後取(金)

由上至下



先取(人) 再取(口) 最後取(日)

由外至內



先取(田) 再取(口) 再取(月) 最後取(金)

4.4.1 堂課練習 (一)

已學習過由左至右、由上而下和由外而內的取碼方法，試根據以上之取碼方法，完成下列課題：

1.	七		21.	出	
2.	千		22.	今	
3.	年		23.	向	
4.	月		24.	已	
5.	如		25.	允	
6.	五		26.	因	
7.	日		27.	由	
8.	至		28.	言	
9.	八		29.	立	
10.	在		30.	什	
11.	有		31.	它	
12.	百		32.	而	
13.	四		33.	平	
14.	內		34.	之	
15.	者		35.	下	
16.	以		36.	外	
17.	可		37.	又	
18.	具		38.	支	
19.	三		39.	知	
20.	合		40.	介	

4.5 字首、字身

倉頡輸入法是把漢字分為字首和字身兩部份，用作限制取碼數目，使每字最多只能取五個碼。

4.5.1 字首

如字體中本身可作外內、上下或左右切割分離者，而其最外面，最左邊或最上方的字形則稱之為字首。

下列幾種情況亦介定為字首：

1. 字典中慣用的部首。例如：

几、勹、厂、匸、尸、广
疒、勹、厶、辶、爻、戈
凵、尸、爪、支、夂、气
走、毛、風……

2. 與其他字形呈明顯上下分離者。例如：

二、八、人、古、尙、矣
鷗、高、高……

3. 為方便取碼，特別規定為字首者。例如：

戊、夔、产、麻、丘、辰
目、鹿、雁、厭、羽、府
老、包、君、戔……

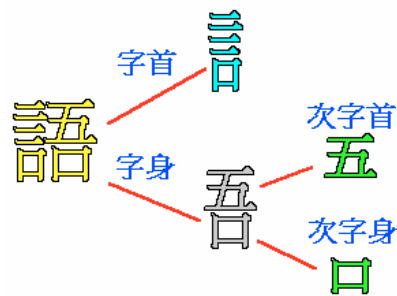
4. 連體字的第一碼。

4.5.2 字身

所謂字身是指字首以外的部份，就稱為字身。

字例	字首	字身
明	日	月
悟	心	吾
朋	月	月
體	骨	豐
習	羽	白

而當一個字的字身可以再分拆為「字首」及「字身」時，則稱為次字首及次字身。



4.6 連體字

連體字是指字體本身的筆劃交連而無法可以切割分開的字。

連體字的特徵

1. 橫向與縱(斜)向的筆劃相連。例如：車、正、事、直 等。
2. 乚、マ、卩、ノ 等字形被視為與下部的字形相連。例如：步、甬、舟、業、角 等。
3. 儿、八 等字形被視為與上部的字形相連。例如：頁、兄、貝、允 等。
4. 烏、鳥、島、馬、甚、梟 等為連體字。

連體字取碼方法

1. 第一碼為字首，其餘部份為字身。
2. 字身在三碼以內者，依據取碼順序全取。
3. 字身四碼或以上者，取字身的首、次、尾三碼。

所以連體字最多取四碼：字首一碼 + 字身的首、次、尾三碼(即全字的首、次、三及尾四碼)。

字例	倉頡碼
車	十田十
亞	一中中一
業	廿金廿木
負	弓月山金
鳥	竹日卜火

4.6.1 堂課練習 (二)

試試以連體字取碼順序來完成此練習：

1.	步		21.	面	
2.	良		22.	商	
3.	桌		23.	求	
4.	業		24.	皮	
5.	鳥		25.	尤	
6.	馬		26.	屯	
7.	妻		27.	具	
8.	亞		28.	匆	
9.	事		29.	勿	
10.	央		30.	我	
11.	矛		31.	衣	

12.	兩		32.	喪	
13.	牙		33.	爾	
14.	兩		34.	色	
15.	申		35.	更	
16.	島		36.	斤	
17.	真		37.	頁	
18.	言		38.	免	
19.	正		39.	車	
20.	弟		40.	用	

4.7 分體字

凡字體可被分割為字首、字身兩部份的字，稱為分體字。或符合下列條件之一者，亦皆為分體字。

1. 字首為單獨字形，雖與其他部份有些微連接，但仍可分成字首及字身兩部份。

字例	字首	字身
矢	𠂇	大
星	𠂇	生
居	尸	古

2. 為文字常用的整合字形，且易與其所組合的字形區分成兩個部份以上者。

字例	字首	字身
柔	𠂇	木
皂	白	七
集	隹	木

3. 字形如 𠂇、宀、八、人、厶 等位於字體組合的上方時，則當作與下分離。

字例	字首	字身
受	𠂇	又
雍	宀	維
公	八	厶
會	人	曾
矣	厶	矢

4.7.1 分體字取碼要點

1. 取碼數目最多五個碼。
2. 字首兩碼或以下，全取。
3. 字首多於兩碼者，只取首尾兩碼。
4. 字身若為連體字，取首、二及尾三個碼，不足三個碼則全取。
5. 字身若為分體字，則將字身再分為次字首及次字身。
6. 次字首若為單碼者，取次字首一碼，次字身首、尾碼。
7. 非單碼次字首，則只取次字首的首、尾兩碼及次字身尾碼。

4.7.2 分體字字首取碼

分體字字首取碼：限取一至兩個碼。

1. 字首若為單碼：直接取該碼。

字例	字首	取碼
桂	木	D〈木〉
份	人	O(人)

2. 字首若剛好兩碼：兩碼全取。

字例	字首	取碼
秩	禾	HD(竹木)
磁	石	MR(一口)

3. 字首若多於兩碼：則只取首尾兩碼。

字例	字首	取碼
詞	言	YR(卜口)
騁	馬	SF(尸火)

4.7.3 分體字字身取碼

分體字字身取碼：限取一至三個碼。

1. 字身若不超過三碼：依序全取。

字例	字身	取碼
枝	支	JE (十水)
玻	皮	DHE (木竹水)
話	舌	HJR (竹十口)

2. 字身超過三碼：分連體字與分體字取碼。

- i. 連體字身：限取三碼，依序取字身的首、次及尾碼。

字例	字身	取碼
輔	甫	(戈十月)
頭	頁	(一月金)

- ii. 分體字身：再將字身拆為『次字首』及『次字身』。

- a) 次字首只有 1 碼：次字首直取該碼，次字身取首尾碼。

字例	字身	次字首	次字身	取碼
甥	男	田	力	(田大尸)
漲	張	弓	長	(弓尸女)

- b) 次字首 1 碼以上：次字首取首、尾碼，次字身取尾碼。

字例	字身	次字首	次字身	取碼
語	吾	五	口	(一一口)
謝	射	身	寸	(竹竹戈)

4.7.4 堂課練習 (三)

試試以分體字取碼順序來完成此練習：

	字首	字身		字首	字身
1.	社		21.	究	
2.	科		22.	會	
3.	個		23.	變	
4.	創		24.	議	
5.	雖		25.	首	
6.	聯		26.	當	
7.	組		27.	委	
8.	別		28.	席	
9.	外		29.	市	
10.	北		30.	展	
11.	建		31.	第	
12.	題		32.	那	
13.	誼		33.	習	
14.	採		34.	資	
15.	結		35.	意	
16.	此		36.	麼	
17.	動		37.	告	
18.	模		38.	擇	
19.	揮		39.	要	
20.	所		40.	是	

4.8 倉頡取碼數目總結

1. 根據取碼順序，由上至下，由左至右，由外至內取碼。最少一碼，最多五碼。

2. 連體字：

- a) 第一碼為字首，其餘部份為字身。
- b) 字身在三碼以內者，依據取碼順序全取。
- c) 字身四碼或以上者，取字身的首、次、尾三碼。

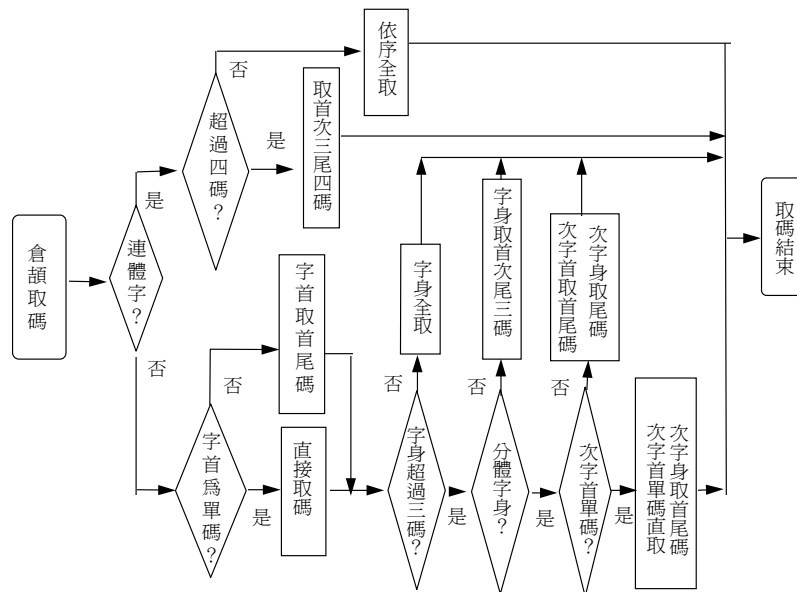
所以連體字最少取一碼，最多取四碼：

字首一碼 + 字身的首、次、尾三碼。(亦即全字的首、次、三及尾四碼)

3. 分體字：

- a) 字首一碼 ----- 直取
- b) 字首兩碼或多於兩碼 ----- 取首尾碼
- c) 連體字身：三碼或少於三碼 ----- 全取
 多於三碼 ----- 首、二、尾
- d) 分體字身：單碼次字首 ----- 次字首(一碼) + 次字身(首、尾碼)
 非單碼次字首 ----- 次字首(首、尾碼) + 次字身(尾)

取碼流程圖

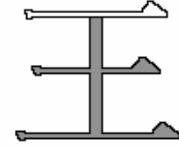


4.9 倉頡取碼原則

4.9.1 精簡原則

當一個字有多種拆碼方法的時候，以字碼最少、最精簡為正確。

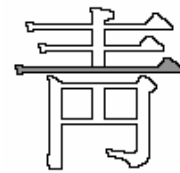
例如：「王」可分割為三個碼“一十一”或分割為兩個碼“一土”，但因為“土”已為倉頡碼，故“一土”的字碼才符合精簡原則。



4.9.2 完整原則（先繁後簡原則）

當出現多種取碼方式，而它們的字碼數目也是相等，無法用精簡原則判斷時，便取字中較繁複及完整的部件之字形碼，次取較簡單的字形碼。

例如：「青」可取形為“十土月”或“手一月”，它們雖同時三個字碼，但由於“手”的部件較“土”為繁複，故取“手一月”。



4.9.3 字形特徵原則

遇上重疊字形時，要避免在轉角處分割字形，而對於「日」、「田」等完整而封閉的字形時，分割時保持該字形的完整。



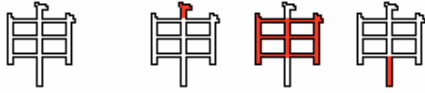
4.9.4 堂課練習 (四)

試根據以上所述之原則來完成此練習：

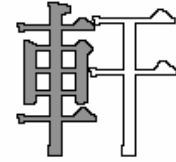
1.	卉		21.	拜	
2.	百		22.	求	
3.	元		23.	先	
4.	作		24.	生	
5.	句		25.	吏	
6.	宅		26.	更	
7.	五		27.	老	
8.	未		28.	平	
9.	勻		29.	乙	
10.	昔		30.	缶	
11.	匡		31.	丸	
12.	不		32.	君	
13.	羊		33.	汽	
14.	妻		34.	氣	
15.	巧		35.	財	
16.	假		36.	申	
17.	伏		37.	力	
18.	巳		38.	峰	
19.	抵		39.	吳	
20.	形		40.	鳳	

4.9.5 部份省略

在取碼超過限定字碼數時(字首不多於兩碼、字身不多於三



碼，連體字不多於四碼)，則將中間的字碼予以省略，稱為部份省略原則。



例如：「軒」可分成字首「車」及字身「干」，依取碼原則，字首最多取兩個碼，字身最多取三個碼，故取“十十(字首)一十(字身)，而省略「田」的部份。

4.9.6 包含省略

若字首或字身的尾碼被其他字形三面包圍或四面包圍，而且超過法定取碼數時，只取外圍的字形碼，而省略尾碼，稱為包含原則。

例如：「電」的字首為「雨」，解拆時是“一中月卜”，而字首的取碼只能有兩個，尾碼“卜”為“月”的輔助字形包圍，故取“月”捨“卜”，因此「電」的字首兩碼是“一月”。



4.9.7 堂課練習 (五)

試試以省略原則來完成此練習：

1.	解		11.	換	
2.	齡		12.	惱	
3.	醉		13.	愚	
4.	獻		14.	竭	
5.	亂		15.	露	
6.	輪		16.	酊	
7.	偶		17.	飈	
8.	隔		18.	鹼	
9.	聰		19.	鄙	
10.	編		20.	盈	

4.10 例外字

例外字是指那些不易取碼或易於混淆的字。

4.10.1 複合字

為方便取碼，倉頡輸入法中有九個複合字，包括：

門 目 鬼
鬥 隹 冫
虍 夔 言

不論是單獨或與其他字形組合使用，一律只取其首尾兩碼。

複合字字例

複合字取碼	字例	字例取碼	字例	字例取碼	
門	AN	閨	ANSJ (日弓尸十)	閒	ANB (日弓月)
	日弓	簡	HANA (竹日弓日)	攔	QANR (手日弓口)
目	BU	貝	BUC (月山金)	湘	EDBU (水木月山)
	月山	眉	AHBU (日竹月山)	箱	HDBU (竹木月山)
鬼	HI	槐	DHI (木竹戈)	魄	HAHI (竹日竹戈)
	竹戈	塊	GHI (土竹戈)	魅	HIJD (竹戈十木)
鬥	LN	鬪	LNLYB (中弓卜中月)	鬪	LNTC (中弓廿金)
	中弓				
隹	OG	准	IMOG (戈一人土)	雞	BKOG (月大人土)
	人土	雖	RIOG (口戈人土)	雇	HSOG (竹尸土口)
冫	NL	郎	IINL (戈戈弓中)	附	NLODI (弓中人木戈)
	弓中	陌	NLMA (弓中一日)	郭	YDNL (卜木弓中)

複合字取碼	字例	字例取碼	字例	字例取碼
𠬞	YP	虐 YPSM (卜心尸一)	號	RSYPU (口尸卜心山)
	卜心	處 YPHEN (卜心竹水弓)	虜	YPWKS (卜心田大尸)
幾	VI	幾 VIHI (女戈竹戈)	璣	MGVII (一土女戈戈)
	女戈	畿 VIW (女戈田)	饑	OIVII (人戈女戈戈)
言	YR	羸 YRBBN (卜口月月弓)	羸	EYRN (水卜口弓)
	卜口	羸 YRBTN (卜口月廿弓)	羸	YRBVN (卜口月女弓)

4.10.2 堂課練習 (六)

試試以複合字取碼來完成此練習：

1.	隻		21.	陞	
2.	雙		22.	雇	
3.	難		23.	雞	
4.	雕		24.	雖	
5.	雀		25.	處	
6.	隱		26.	虎	
7.	階		27.	邢	
8.	險		28.	瞥	
9.	闌		29.	闡	
10.	開		30.	雛	
11.	闢		31.	催	
12.	閏		32.	眼	
13.	閏		33.	虧	
14.	鬼		34.	雜	
15.	魏		35.	淮	
16.	魂		36.	幾	
17.	魁		37.	羸	
18.	鬥		38.	羸	
19.	闕		39.	矇	
20.	鬧		40.	睬	

4.10.3 特殊字

大、木、火為特殊字形，當有字形重疊在其上，先取大、木、火的字形，再取其他字形碼。

字例	取碼
束	木中
夾	木人人
東	木田
末	木十
秉	竹木中 (字身先取木)
俠	人大人人 (字身先取木)
脊	火金月
嫩	女木中大 (字身先取木)
拳	火手手
峽	山大人人 (字身先取大)

4.10.4 堂課練習 (七)

試試以特殊字取碼來完成此練習：

1.	東		11.	爽	
2.	束		12.	尢	
3.	九		13.	來	
4.	阪		14.	笨	
5.	夾		15.	整	
6.	朱		16.	拳	
7.	秉		17.	卷	
8.	刺		18.	姨	
9.	米		19.	偶	
10.	未		20.	眷	

4.10.5 難字

有些字形筆劃過於繁瑣，不易取碼，為方便取碼，便規定其不易取碼的部份用一個難字鍵（X）代替。而難字取碼又分為（首、難、尾）及（首、難）兩種。

1. 首、難、尾(首、尾碼易取，而中間字難取者)

難字取碼	字例	字例取碼
身 HXH 竹難竹	射	HHDI (竹竹木戈)
慶 IXE 戈難水	癩	TQIXE (廿手戈難水)
龜 NXU 弓難山	鬪	LNNXU (中弓弓難山)
鹿 IXP 戈難心	麓	DDIXP (木木戈難心)
薦 IXF 戈難火	薦	TIXF (廿戈難火)
婦 LXH 中難竹	姊	VLXH (女中難竹)
淵 LXL 中難中	淵	ELXL (水中難中)
黽 RXU 口難山	繩	VFRXU (女火口難山)
兼 TXC 廿難金	賺	BCTXC (月金廿難金)

2. 首、難(首碼易取，而尾碼難取者)

難字	取碼	字例	字例取碼	字例	字例取碼
白	HX 竹難	兒	竹難竹山	倪	人竹難山
𠂇	HX 竹難	與	竹難卜金	輿	竹難十金
𠂈	HX 竹難	叟	竹難中水	史	竹難人
肅	LX 中難	蕭	廿中難	簫	竹中難
齊	YX 卜難	霽	一月卜難	劑	卜難中弓
𠂉	NX 弓難				

4.10.6 堂課練習 (八)

試試以難字取碼來完成此練習：

1.	身		21.	齊	
2.	白		22.	濟	
3.	稻		23.	劑	
4.	兒		24.	薺	
5.	舌		25.	謙	
6.	簫		26.	蹈	
7.	兼		27.	躋	
8.	舊		28.	瀟	
9.	肅		29.	瘦	
10.	舅		30.	舂	
11.	鹿		31.	麓	
12.	廉		32.	龜	
13.	與		33.	繡	
14.	興		34.	插	
15.	輿		35.	擠	
16.	盥		36.	鱗	
17.	鼠		37.	謙	
18.	諂		38.	麇	
19.	嫂		39.	霽	
20.	閻		40.	瀟	

3. 特別字首取碼例子

特別字首取碼	字例	字例取碼	字例	字例取碼
产	NC 弓金	詹 NCYMR(弓金卜一口)	贍 BCNCR (月金弓金口)	
产	YB 卜月	膀 BYBS (月卜月尸)	帝 YBLB (卜月中月)	
高	MB 一月	憂 MBPHE (一月心竹水)	擾 QMBE (手一月水)	
产	YH 卜竹	產 YHHQM(卜竹竹手一)	彦 YHHHH (卜竹竹竹竹)	
丘	OM 人一	丘 OMH (人一竹)	岳 OMU (人一山)	
麻	MD 一木	歷 MDYLM (一木卜中一)	瀝 EMDM (水一木一)	
夷	JB 十月	囊 JBRRV (十月口口女)	蠱 JBMRI (十月一口戈)	
夷	JB 十月	索 JBVIF (十月女戈火)	字 JBND (十月弓木)	

4. 書寫習慣引起的難拆字

有些中文字的標準字體和慣常書寫的字體是有點差別，所以很容易拆錯碼。以下是幾個例子：

書寫字體	標準字體	倉頡碼
汚	汚	水一一尸
册	冊	月廿
义	叉	水戈
述	述	卜戈十金
啓	啟	竹口人大

4.11 總練習

1.	應		21.	腐	
2.	懂		22.	登	
3.	被		23.	虱	
4.	風		24.	餹	
5.	甚		25.	闕	
6.	成		26.	舍	
7.	運		27.	罌	
8.	惚		28.	癆	
9.	峻		29.	錠	
10.	歐		30.	斬	
11.	戎		31.	補	
12.	棵		32.	豹	
13.	講		33.	阜	
14.	焦		34.	餽	
15.	籽		35.	鄞	
16.	霓		36.	壽	
17.	毒		37.	互	
18.	晨		38.	駘	
19.	鈍		39.	魔	
20.	髦		40.	灣	



上機練習

如果你覺得紙上練習太沉悶，可以到倉頡之友·香港 <http://www.ied.edu.hk/cj>，下載及執行「倉頡教室」或「倉頡教室 2000」練習程式。

現在可以開始練習了：

1. 選擇練

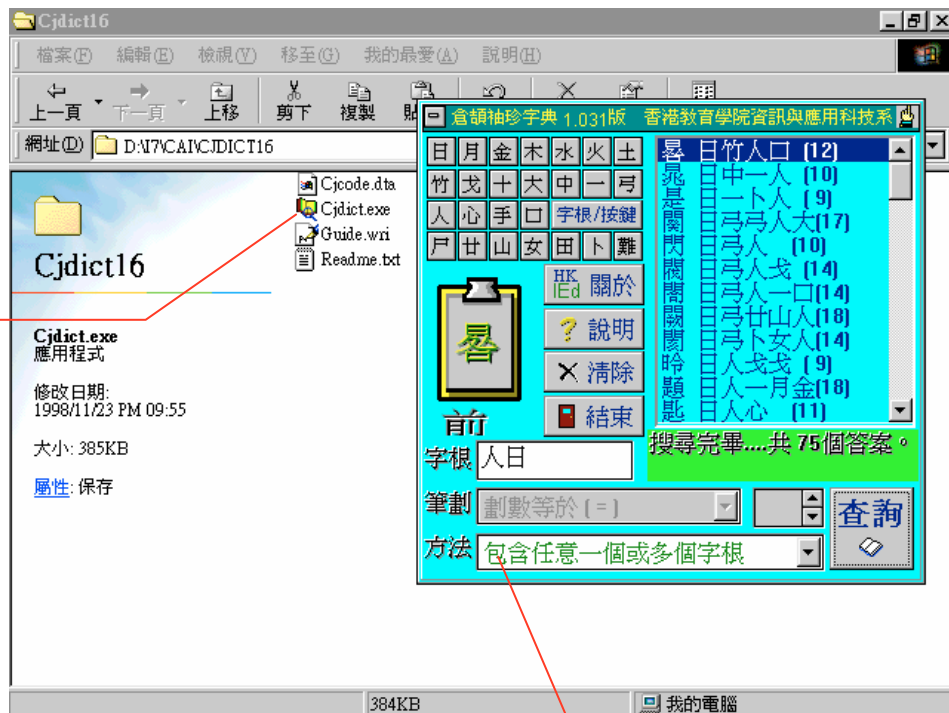
2. 輸入英文按

取碼練習已分門別類。



小提示

如果有些字老是想不到它的倉頡碼，可以到倉頡之友·香港<http://www.ied.edu.hk/cj> 下載及執行「倉頡袖珍字典」



網上資源

以上的倉頡字典及練習可在以下網址找到：

倉頡之友·香港

<http://www.ied.edu.hk/cj>

虛擬倉頡教室

<http://www.ied.edu.hk/has/comp/cj/download.htm>

4.12 附錄、倉頡標點符號碼

取碼	符號	取碼	符號	取碼	符號
ZXBA		ZXCA	>	ZXAB	,
ZXBB	—	ZXCB	^	ZXAC	\
ZXBC	{	ZXCC	v	ZXAD	o
ZXBD	~	ZXCD	┌	ZXAE	.
ZXBE	(ZXCE)	ZXAF	•
ZXBF)	ZXCF	└	ZXAG	;
ZXBG	^	ZXCG	∪	ZXAH	:
ZXBH	∪	ZXCH	『	ZXAI	?
ZXBI	{	ZXCI	}	ZXAJ	!
ZXBJ	}	ZXCJ	☞	ZXAK	:
ZXBK	∩	ZXCK	∩	ZXAL	...
ZXBL	∩	ZXCL	(ZXAM	..
ZXBM	{	ZXCM	}	ZXAN	,
ZXBN	}	ZXCN	{	ZXAO	\
ZXBO	∩	ZXCO	∩	ZXAP	.
ZXBP	∩	ZXCP	{	ZXAQ	.
ZXBQ	【	ZXCQ	】	ZXAR	;
ZXBR	】	ZXCR	‘	ZXAS	:
ZXBS	∩	ZXCS	’	ZXAT	?
ZXBT	┌	ZXCT	“	ZXAU	!
ZXBU	《	ZXCU	”	ZXAV	
ZXBV	》	ZXCV	“	ZXAW	-
ZXBW	≈	ZXCW	”	ZXAX	
ZXBX	≈	ZXCX	、	ZXAY	—
ZXBY	<	ZXCY	、		

除了使用倉頡碼來輸入標點符號外同時可使用 Word 的快捷功能或標點符號的工具列。

4.13 文章練習

以下是一段關於「倉頡輸入法」的介紹，節錄於朱邦復先生及沈紅蓮女士的第五代倉頡輸入法手冊。

倉頡輸入法為一種解決「中文輸入、輸出、辨識、釋義」等功能之綜合方案。在文字輸入方面，力求將過去文化上所用之文字，逐字賦與規則統一之字碼，以達成承先啟後之歷史責任，也都要能以字碼輸入，以供應用。

更重要的是，中文的組碼必須用國際標準鍵位之文字字符鍵，以便與國際文字共用。現行之國際標準文字字符鍵僅 26 個，是則中文之取碼方式，必須用該 26 個鍵，以達成之。

有了輸入方法，並不能解決中文的字形應用，而且收字越多，所需考慮的問題也越複雜。所以，一定要在收字的同時，考慮妥當文字的輸出，務使「有碼即有字」。

以我國數千年的歷史，前人所遺存的文獻何止億萬，將來都有必要輸入到電腦中。為了解決大量文字輸入困難，文字辨識的功能，也有必要與文字輸入的方式吻合，以便進行「文字視覺辨識」的電腦程式製作。

然而文字最重大的功能，是概念的應用，中國文字即為概念文字，當來日人工智能進一步發展時，必能大放光芒。從事文字輸入設計者，若能體悟到個人負中國文化的歷史重責，理應慎始慎終，務期止於至善。

香港教育學院

資訊與應用科技系

中級程度

I7 Chinese Character Input

中文輸入

資訊與應用科技系：黎耀志

教育學院學生：吳韻華

課程目錄

4.	倉頡輸入法	1
4.1	倉頡字母分類.....	1
4.2	輔助字形.....	2
4.3	中國字的基本字型.....	4
4.4	倉頡取碼順序.....	4
4.4.1	堂課練習 (一).....	5
4.5	字首、字身.....	6
4.5.1	字首.....	6
4.5.2	字身.....	7
4.6	連體字.....	7
4.6.1	堂課練習 (二).....	8
4.7	分體字.....	10
4.7.1	分體字取碼要點.....	12
4.7.2	分體字字首取碼.....	12
4.7.3	分體字字身取碼.....	13
4.7.4	堂課練習 (三).....	14
4.8	倉頡取碼數目總結.....	15
4.9	倉頡取碼原則.....	16
4.9.1	精簡原則.....	16
4.9.2	完整原則 (先繁後簡原則)	16
4.9.3	字形特徵原則.....	16
4.9.4	堂課練習 (四).....	17
4.9.5	部份省略.....	18
4.9.6	包含省略.....	18

4.9.7	堂課練習 (五).....	18
4.10	例外字.....	19
4.10.1	複合字.....	19
4.10.2	堂課練習 (六).....	21
4.10.3	特殊字.....	22
4.10.4	堂課練習 (七).....	22
4.10.5	難字.....	23
4.10.6	堂課練習 (八).....	24
4.11	總練習.....	26
4.12	附錄、倉頡標點符號碼.....	29
4.13	文章練習.....	30

4. 倉頡輸入法

「倉頡輸入法」係由朱邦復先生發明於1976年，原名「形意檢字法」，到了1978年，在台灣三軍大學實驗中文電子通訊成功，並正名為「倉頡輸入法」。根據朱先生所解釋¹，倉頡輸入法為一種解決「中文輸入、輸出、辨識、釋義」等功能之綜合方案。在文字輸入方面，力求將過去文化上所用之文字，逐字賦與規則統一之字碼，以達成承先啟後之歷史責任。

「倉頡輸入法」雖然至今已發展至第五代，但一般電腦系統內置的倉頡仍以第三代編碼為依歸，所以以下討論亦是以第三代為主。

由於朱先生已撤銷了「倉頡輸入法」的專利權，所以我們不需要付款就可使用「倉頡輸入法」，這亦是它能成為港台最多人採用的原因之一。

1：朱邦復、沈紅蓮(1999)【第五代倉頡輸入法手冊】，香港，文化傳信有限公司。

4.1 倉頡字母分類

倉頡字母共有二十四個，並可分為下列四大類別：

1. 哲理類：日、月、金、木、水、火、土
2. 筆劃類：竹、戈、十、大、中、一、弓
(斜)(點)(交)(叉)(縱)(橫)(鉤)
3. 人身類：人、心、手、口
4. 字形類：尸、廿、山、女、田、卜
(側)(並)(仰)(紐)(方)(卜)

另外，還有一個“難”字鍵，來取代繁瑣的字形，合共有二十五個鍵。下面是這些鍵在鍵盤上的位置：



每次輸入倉頡碼後，要按一下空白鍵<SPACEBAR>，才能打出中文字

4.2 輔助字形

單靠二十四個字母並不能組成數以萬計的中文字，所以會配合下述的輔助字形，再由此組成所有中文字。

哲理類

字母	輔助字形	字例
日 A	日 口	明巴
月 B	冂 夕 冂	同爻受冗
金 C	八 丿 儿	分丫匹
木 D	十 十	寸五
水 E	彳 又 水	冲疫泰
火 F	丷 灬 小	光熬少
土 G	土 土	仕埕

筆劃類

字母	輔助字形	字例
竹 H	ノ 宀 厂	斤乃笑
戈 I	丶 厶 厂	式雄床
十 J	一	字
大 K	メ 大 广	文灰疼
中 L	丨 冂 冂	引裨書
一 M	一 一 厂	刁功石厚
弓 N	弓 丁 乙	欠丁乞虱

人身類

字母	輔助字形	字例
人 O	亻 亻 亻	仕矢兆 八合
心 P	上 匕 七 小 卜 弋 勺	比宅恭 快代句
手 Q	扌 丰 牛 尹	托生年夫
口 R	口	加

字形類

字母	輔助字形	字例
尸 S	尸 冂 冂 冂	匠司長
廿 T	廿 止 卯	恭前血關
山 U	山 山 山	凶朔孔
女 V	女 女 女	以糸良亡
田 W	田 田	因母
卜 Y	卜 一 一	上斗京巡

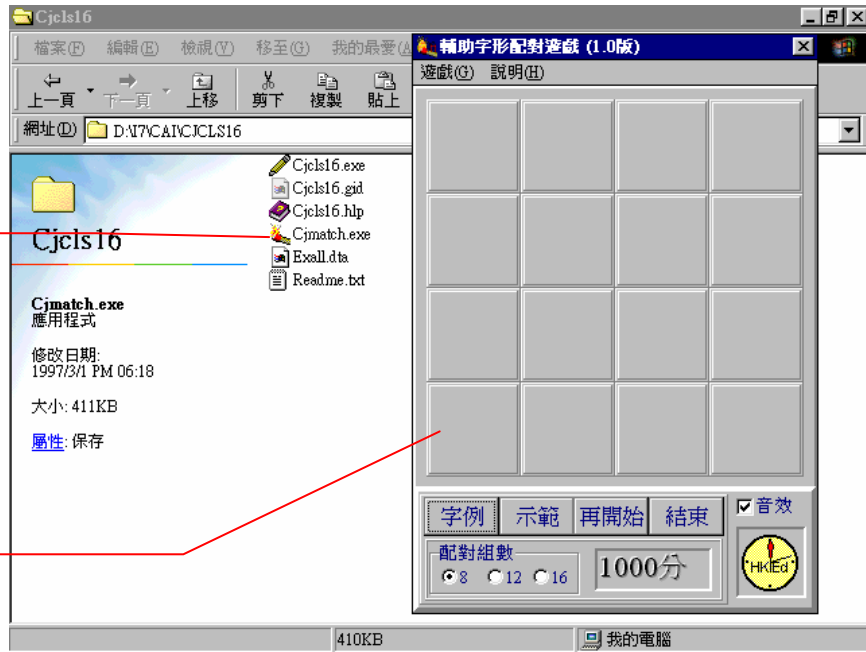


上機練習

記憶這些輔助字形其實很枯燥乏味，現在你可試試以遊戲方法學習它。

可以到倉頡之友·香港<http://www.ied.edu.hk/cj>，下載及行「輔助字形配對遊戲」。

1. 執行 cjmatch.exe



2. 可以玩配對遊戲了。

塗黑部分是倉頡字母「廿」的輔助字形。



按「字例」按鈕可溫習一些輔助字形的字例。



4.3 中國字的基本字型

1. 連體形




例：鳥、車、亞


2. 外內形




例：因、同、間、凶

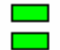
3. 並列形(分為以下三種)


 例：明、体、扣

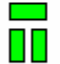
 例：股、昭、熄


 例：川、淋、蝴

4. 上下形(分為以下四種)

 例：昌、冒、青

 例：想、習、焚

 例：晶、森、霸

 例：慧、器、賣

4.4 倉頡取碼順序

倉頡輸入法的取碼順序，是根據中國字的基本字型而定，由左至右、由上至下、或由外至內取碼。

由左至右



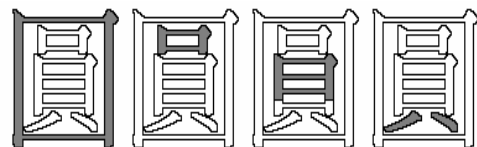
先取(中) 再取(中) 再取(中) 最後取(金)

由上至下



先取(人) 再取(口) 最後取(日)

由外至內



先取(田) 再取(口) 再取(月) 最後取(金)

4.4.1 堂課練習 (一)

已學習過由左至右、由上而下和由外而內的取碼方法，試根據以上之取碼方法，完成下列課題：

1.	七		21.	出	
2.	千		22.	今	
3.	年		23.	向	
4.	月		24.	已	
5.	如		25.	允	
6.	五		26.	因	
7.	日		27.	由	
8.	至		28.	言	
9.	八		29.	立	
10.	在		30.	什	
11.	有		31.	它	
12.	百		32.	而	
13.	四		33.	平	
14.	內		34.	之	
15.	者		35.	下	
16.	以		36.	外	
17.	可		37.	又	
18.	具		38.	支	
19.	三		39.	知	
20.	合		40.	介	

4.5 字首、字身

倉頡輸入法是把漢字分為字首和字身兩部份，用作限制取碼數目，使每字最多只能取五個碼。

4.5.1 字首

如字體中本身可作外內、上下或左右切割分離者，而其最外面，最左邊或最上方的字形則稱之為字首。

下列幾種情況亦介定為字首：

1. 字典中慣用的部首。例如：

几、勹、厂、匸、尸、广
疒、廴、勹、辶、彳、戈
凵、戶、爪、支、夂、气
走、毛、風……

2. 與其他字形呈明顯上下分離者。例如：

二、八、人、古、尙、矣
鷗、高、高……

3. 為方便取碼，特別規定為字首者。例如：

戊、夔、产、麻、丘、辰
目、鹿、雁、厭、羽、府
老、包、君、戔……

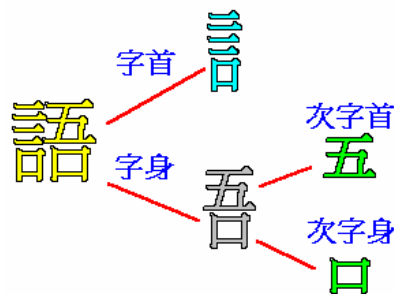
4. 連體字的第一碼。

4.5.2 字身

所謂字身是指字首以外的部份，就稱為字身。

字例	字首	字身
明	日	月
悟	心	吾
朋	月	月
體	骨	豐
習	羽	白

而當一個字的字身可以再分拆為「字首」及「字身」時，則稱為次字首及次字身。



4.6 連體字

連體字是指字體本身的筆劃交連而無法可以切割分開的字。

連體字的特徵

1. 橫向與縱(斜)向的筆劃相連。例如：車、正、事、直 等。
2. 乚、マ、卩、ノ等字形被視為與下部的字形相連。例如：步、甬、舟、業、角等。
3. 儿、八等字形被視為與上部的字形相連。例如：頁、兄、貝、允等。
4. 烏、鳥、島、馬、甚、梟等為連體字。

連體字取碼方法

1. 第一碼為字首，其餘部份為字身。
2. 字身在三碼以內者，依據取碼順序全取。
3. 字身四碼或以上者，取字身的首、次、尾三碼。

所以連體字最多取四碼：字首一碼 + 字身的首、次、尾三碼(即全字的首、次、三及尾四碼)。

字例	倉頡碼
車	十田十
亞	一中中一
業	廿金廿木
負	弓月山金
鳥	竹日卜火

4.6.1 堂課練習 (二)

試試以連體字取碼順序來完成此練習：

1.	步		21.	面	
2.	良		22.	商	
3.	桌		23.	求	
4.	業		24.	皮	
5.	鳥		25.	尤	
6.	馬		26.	屯	
7.	妻		27.	具	
8.	亞		28.	匆	
9.	事		29.	勿	
10.	央		30.	我	
11.	矛		31.	衣	

12.	雨		32.	喪	
13.	牙		33.	爾	
14.	兩		34.	色	
15.	申		35.	更	
16.	島		36.	斤	
17.	真		37.	頁	
18.	言		38.	免	
19.	正		39.	車	
20.	弟		40.	用	

4.7 分體字

凡字體可被分割為字首、字身兩部份的字，稱為分體字。或符合下列條件之一者，亦皆為分體字。

1. 字首為單獨字形，雖與其他部份有些微連接，但仍可分成字首及字身兩部份。

字例	字首	字身
矢	𠂆	大
星	目	生
居	尸	古

2. 為文字常用的整合字形，且易與其所組合的字形區分成兩個部份以上者。

字例	字首	字身
柔	彖	木
皂	白	七
集	隹	木

3. 字形如 𠃉、一、八、人、厶 等位於字體組合的上方時，則當作與下分離。

字例	字首	字身
受	𠃉	又
雍	一	維
公	八	厶
會	人	曾
矣	厶	矢

4.7.1 分體字取碼要點

1. 取碼數目最多五個碼。
2. 字首兩碼或以下，全取。
3. 字首多於兩碼者，只取首尾兩碼。
4. 字身若為連體字，取首、二及尾三個碼，不足三個碼則全取。
5. 字身若為分體字，則將字身再分為次字首及次字身。
6. 次字首若為單碼者，取次字首一碼，次字身首、尾碼。
7. 非單碼次字首，則只取次字首的首、尾兩碼及次字身尾碼。

4.7.2 分體字字首取碼

分體字字首取碼：限取一至兩個碼。

1. 字首若為單碼：直接取該碼。

字例	字首	取碼
桂	木	D〈木〉
份	人	O(人)

2. 字首若剛好兩碼：兩碼全取。

字例	字首	取碼
秩	禾	HD(竹木)
磁	石	MR(一口)

3. 字首若多於兩碼：則只取首尾兩碼。

字例	字首	取碼
詞	言	YR(卜口)
騁	馬	SF(尸火)

4.7.3 分體字字身取碼

分體字字身取碼：限取一至三個碼。

1. 字身若不超過三碼：依序全取。

字例	字身	取碼
枝	支	JE (十水)
玻	皮	DHE (木竹水)
話	舌	HJR (竹十口)

2. 字身超過三碼：分連體字與分體字取碼。

- i. 連體字身：限取三碼，依序取字身的首、次及尾碼。

字例	字身	取碼
輔	甫	(戈十月)
頭	頁	(一月金)

- ii. 分體字身：再將字身拆為『次字首』及『次字身』。

- a) 次字首只有 1 碼：次字首直取該碼，次字身取首尾碼。

字例	字身	次字首	次字身	取碼
甥	男	田	力	(田大尸)
漲	張	弓	長	(弓尸女)

- b) 次字首 1 碼以上：次字首取首、尾碼，次字身取尾碼。

字例	字身	次字首	次字身	取碼
語	吾	五	口	(一一口)
謝	射	身	寸	(竹竹戈)

4.7.4 堂課練習 (三)

試試以分體字取碼順序來完成此練習：

	字首	字身		字首	字身
1.	社		21.	究	
2.	科		22.	會	
3.	個		23.	變	
4.	創		24.	議	
5.	雖		25.	首	
6.	聯		26.	當	
7.	組		27.	委	
8.	別		28.	席	
9.	外		29.	市	
10.	北		30.	展	
11.	建		31.	第	
12.	題		32.	那	
13.	誼		33.	習	
14.	採		34.	資	
15.	結		35.	意	
16.	此		36.	麼	
17.	動		37.	告	
18.	模		38.	擇	
19.	揮		39.	要	
20.	所		40.	是	

4.8 倉頡取碼數目總結

1. 根據取碼順序，由上至下，由左至右，由外至內取碼。最少一碼，最多五碼。

2. 連體字：

- a) 第一碼為字首，其餘部份為字身。
- b) 字身在三碼以內者，依據取碼順序全取。
- c) 字身四碼或以上者，取字身的首、次、尾三碼。

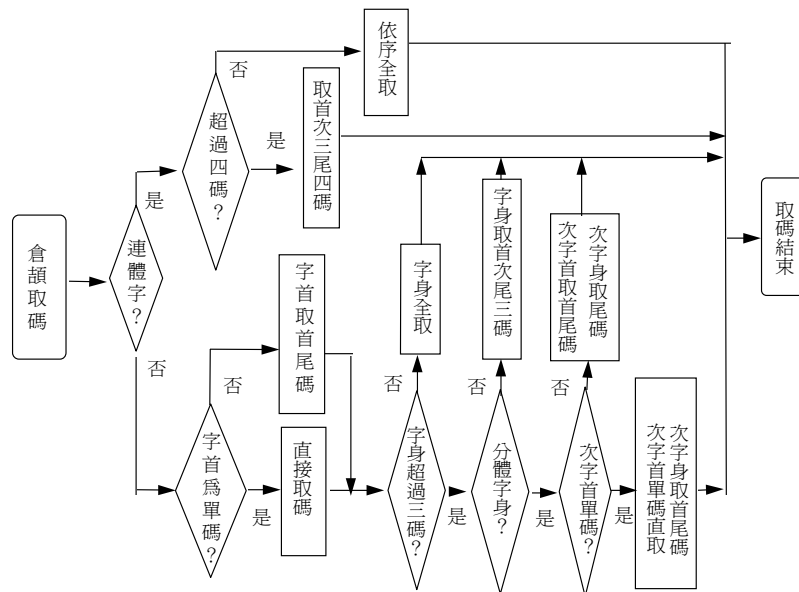
所以連體字最少取一碼，最多取四碼：

字首一碼 + 字身的首、次、尾三碼。(亦即全字的首、次、三及尾四碼)

3. 分體字：

- a) 字首一碼 ----- 直取
- b) 字首兩碼或多於兩碼 ----- 取首尾碼
- c) 連體字身：三碼或少於三碼 ----- 全取
 多於三碼 ----- 首、二、尾
- d) 分體字身：單碼次字首 ----- 次字首(一碼) + 次字身(首、尾碼)
 非單碼次字首 ----- 次字首(首、尾碼) + 次字身(尾)

取碼流程圖

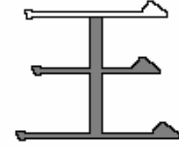


4.9 倉頡取碼原則

4.9.1 精簡原則

當一個字有多種拆碼方法的時候，以字碼最少、最精簡為正確。

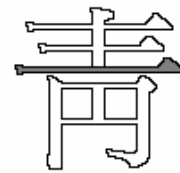
例如：「王」可分割為三個碼“一十一”或分割為兩個碼“一土”，但因為“土”已為倉頡碼，故“一土”的字碼才符合精簡原則。



4.9.2 完整原則（先繁後簡原則）

當出現多種取碼方式，而它們的字碼數目也是相等，無法用精簡原則判斷時，便取字中較繁複及完整的部件之字形碼，次取較簡單的字形碼。

例如：「青」可取形為“十土月”或“手一月”，它們雖同時三個字碼，但由於“手”的部件較“土”為繁複，故取“手一月”。



4.9.3 字形特徵原則

遇上重疊字形時，要避免在轉角處分割字形，而對於「日」、「田」等完整而封閉的字形時，分割時保持該字形的完整。



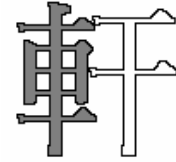
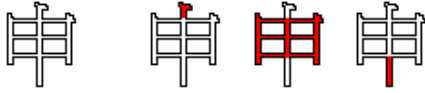
4.9.4 堂課練習 (四)

試根據以上所述之原則來完成此練習：

1.	卉		21.	拜	
2.	百		22.	求	
3.	元		23.	先	
4.	作		24.	生	
5.	句		25.	吏	
6.	宅		26.	更	
7.	五		27.	老	
8.	未		28.	平	
9.	勻		29.	乙	
10.	昔		30.	缶	
11.	匡		31.	丸	
12.	不		32.	君	
13.	羊		33.	汽	
14.	妻		34.	氣	
15.	巧		35.	財	
16.	假		36.	申	
17.	伏		37.	力	
18.	巳		38.	峰	
19.	抵		39.	吳	
20.	形		40.	鳳	

4.9.5 部份省略

在取碼超過限定字碼數時(字首不多於兩碼、字身不多於三



碼，連體字不多於四碼)，則將中間的字碼予以省略，稱為部份省略原則。

例如：「軒」可分成字首「車」及字身「干」，依取碼原則，字首最多取兩個碼，字身最多取三個碼，故取“十十(字首)一十(字身)，而省略「田」的部份。

4.9.6 包含省略

若字首或字身的尾碼被其他字形三面包圍或四面包圍，而且超過法定取碼數時，只取外圍的字形碼，而省略尾碼，稱為包含原則。

例如：「電」的字首為「雨」，解拆時是“一中月卜”，而字首的取碼只能有兩個，尾碼“卜”為“月”的輔助字形包圍，故取“月”捨“卜”，因此「電」的字首兩碼是“一月”。



4.9.7 堂課練習 (五)

試試以省略原則來完成此練習：

1.	解		11.	換	
2.	齡		12.	惱	
3.	醉		13.	愚	
4.	獻		14.	竭	
5.	亂		15.	露	
6.	輪		16.	酊	
7.	偶		17.	飈	
8.	隔		18.	鹼	
9.	聰		19.	鄙	
10.	編		20.	盈	

4.10 例外字

例外字是指那些不易取碼或易於混淆的字。

4.10.1 複合字

為方便取碼，倉頡輸入法中有九個複合字，包括：

門 目 鬼
鬥 隹 冫
虍 夔 言

不論是單獨或與其他字形組合使用，一律只取其首尾兩碼。

複合字字例

複合字取碼	字例	字例取碼	字例	字例取碼	
門	AN	閨	ANSJ (日弓尸十)	閒	ANB (日弓月)
	日弓	簡	HANA (竹日弓日)	攔	QANR (手日弓口)
目	BU	貝	BUC (月山金)	湘	EDBU (水木月山)
	月山	眉	AHBU (日竹月山)	箱	HDBU (竹木月山)
鬼	HI	槐	DHI (木竹戈)	魄	HAHI (竹日竹戈)
	竹戈	塊	GHI (土竹戈)	魅	HIJD (竹戈十木)
鬥	LN	鬪	LNLYB (中弓卜中月)	鬪	LNTC (中弓廿金)
	中弓				
隹	OG	准	IMOG (戈一人土)	雞	BKOG (月大人土)
	人土	雖	RIOG (口戈人土)	雇	HSOG (竹尸土口)
冫	NL	郎	IINL (戈戈弓中)	附	NLODI (弓中人木戈)
	弓中	陌	NLMA (弓中一日)	郭	YDNL (卜木弓中)

複合字取碼	字例	字例取碼	字例	字例取碼
𠬞	YP	虐 YPSM (卜心尸一)	號	RSYPU (口尸卜心山)
	卜心	處 YPHEN (卜心竹水弓)	虜	YPWKS (卜心田大尸)
幾	VI	幾 VIHI (女戈竹戈)	璣	MGVII (一土女戈戈)
	女戈	畿 VIW (女戈田)	饑	OIVII (人戈女戈戈)
言	YR	羸 YRBBN (卜口月月弓)	羸	EYRN (水卜口弓)
	卜口	羸 YRBTN (卜口月廿弓)	羸	YRBVN (卜口月女弓)

4.10.2 堂課練習 (六)

試試以複合字取碼來完成此練習：

1.	隻		21.	陞	
2.	雙		22.	雇	
3.	難		23.	雞	
4.	雕		24.	雖	
5.	雀		25.	處	
6.	隱		26.	虎	
7.	階		27.	邢	
8.	險		28.	瞥	
9.	闌		29.	闡	
10.	開		30.	雛	
11.	鬪		31.	催	
12.	閏		32.	眼	
13.	閏		33.	虧	
14.	鬼		34.	雜	
15.	魏		35.	淮	
16.	魂		36.	幾	
17.	魁		37.	羸	
18.	鬥		38.	羸	
19.	闕		39.	矇	
20.	鬧		40.	睬	

4.10.3 特殊字

大、木、火為特殊字形，當有字形重疊在其上，先取大、木、火的字形，再取其他字形碼。

字例	取碼
束	木中
夾	木人人
東	木田
末	木十
秉	竹木中 (字身先取木)
俠	人大人人 (字身先取木)
脊	火金月
嫩	女木中大 (字身先取木)
拳	火手手
峽	山大人人 (字身先取大)

4.10.4 堂課練習 (七)

試試以特殊字取碼來完成此練習：

1.	東		11.	爽	
2.	束		12.	尢	
3.	九		13.	來	
4.	阪		14.	笨	
5.	夾		15.	整	
6.	朱		16.	拳	
7.	秉		17.	卷	
8.	刺		18.	姨	
9.	米		19.	偶	
10.	未		20.	眷	

4.10.5 難字

有些字形筆劃過於繁瑣，不易取碼，為方便取碼，便規定其不易取碼的部份用一個難字鍵（X）代替。而難字取碼又分為（首、難、尾）及（首、難）兩種。

1. 首、難、尾(首、尾碼易取，而中間字難取者)

難字取碼	字例	字例取碼
身 HXH 竹難竹	射	HHDI (竹竹木戈)
慶 IXE 戈難水	癩	TQIXE (廿手戈難水)
龜 NXU 弓難山	鬪	LNNXU (中弓弓難山)
鹿 IXP 戈難心	麓	DDIXP (木木戈難心)
薦 IXF 戈難火	薦	TIXF (廿戈難火)
婦 LXH 中難竹	姊	VLXH (女中難竹)
淵 LXL 中難中	淵	ELXL (水中難中)
黽 RXU 口難山	繩	VFRXU (女火口難山)
兼 TXC 廿難金	賺	BCTXC (月金廿難金)

2. 首、難(首碼易取，而尾碼難取者)

難字	取碼	字例	字例取碼	字例	字例取碼
白	HX 竹難	兒	竹難竹山	倪	人竹難山
𠄎	HX 竹難	與	竹難卜金	輿	竹難十金
𠄎	HX 竹難	叟	竹難中水	史	竹難人
肅	LX 中難	蕭	廿中難	簫	竹中難
齊	YX 卜難	霽	一月卜難	劑	卜難中弓
𠄎	NX 弓難				

4.10.6 堂課練習 (八)

試試以難字取碼來完成此練習：

1.	身		21.	齊	
2.	白		22.	濟	
3.	稻		23.	劑	
4.	兒		24.	薺	
5.	舌		25.	謙	
6.	簫		26.	蹈	
7.	兼		27.	躋	
8.	舊		28.	瀟	
9.	肅		29.	瘦	
10.	舅		30.	舂	
11.	鹿		31.	麓	
12.	廉		32.	龜	
13.	與		33.	繡	
14.	興		34.	插	
15.	輿		35.	擠	
16.	盥		36.	鱗	
17.	鼠		37.	謙	
18.	諂		38.	麇	
19.	嫂		39.	霽	
20.	閻		40.	瀟	

3. 特別字首取碼例子

特別字首取碼	字例	字例取碼	字例	字例取碼
产	NC 弓金	詹 NCYMR(弓金卜一口)	贍 BCNCR (月金弓金口)	
产	YB 卜月	膀 BYBS (月卜月尸)	帝 YBLB (卜月中月)	
高	MB 一月	憂 MBPHE (一月心竹水)	擾 QMBE (手一月水)	
产	YH 卜竹	產 YHHQM(卜竹竹手一)	彦 YHHHH (卜竹竹竹竹)	
丘	OM 人一	丘 OMH (人一竹)	岳 OMU (人一山)	
麻	MD 一木	歷 MDYLM (一木卜中一)	瀝 EMDM (水一木一)	
夷	JB 十月	囊 JBRRV (十月口口女)	蠱 JBMRI (十月一口戈)	
夷	JB 十月	索 JBVIF <十月女戈火>	字 JBND <十月弓木>	

4. 書寫習慣引起的難拆字

有些中文字的標準字體和慣常書寫的字體是有點差別，所以很容易拆錯碼。以下是幾個例子：

書寫字體	標準字體	倉頡碼
汚	汚	水一一尸
册	冊	月廿
义	叉	水戈
述	述	卜戈十金
啓	啟	竹口人大

4.11 總練習

1.	應		21.	腐	
2.	懂		22.	登	
3.	被		23.	虱	
4.	風		24.	餹	
5.	甚		25.	闕	
6.	成		26.	舍	
7.	運		27.	罌	
8.	惚		28.	癆	
9.	峻		29.	錠	
10.	歐		30.	斬	
11.	戎		31.	補	
12.	棵		32.	豹	
13.	講		33.	阜	
14.	焦		34.	餽	
15.	籽		35.	鄞	
16.	霓		36.	壽	
17.	毒		37.	互	
18.	晨		38.	駘	
19.	鈍		39.	魔	
20.	髦		40.	灣	



上機練習

如果你覺得紙上練習太沉悶，可以到倉頡之友·香港 <http://www.ied.edu.hk/cj>，下載及執行「倉頡教室」或「倉頡教室 2000」練習程式。

現在可以開始練習了：

1. 選擇練

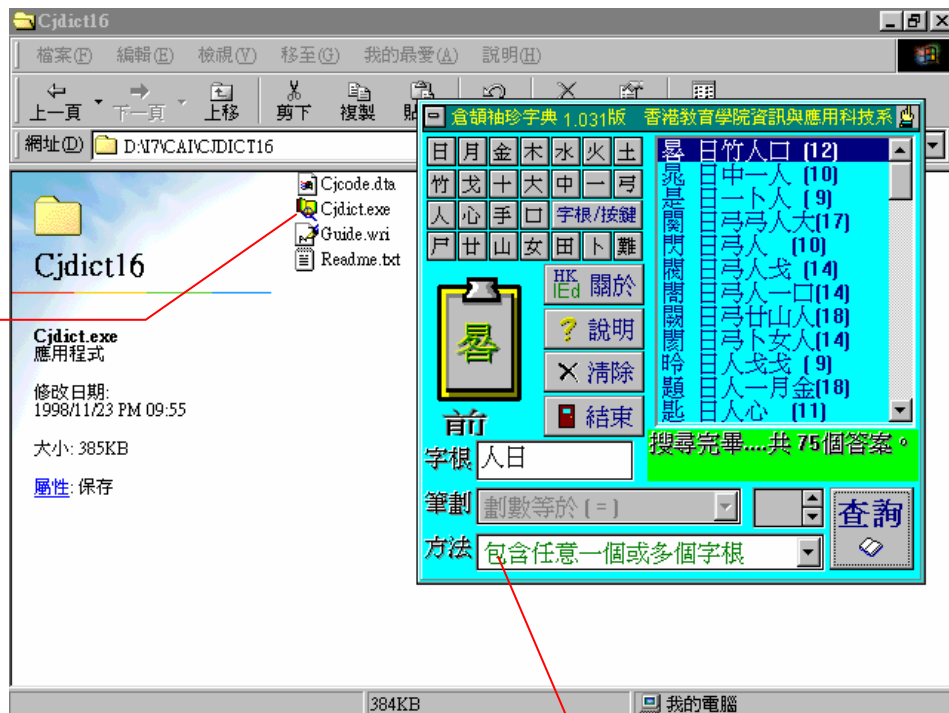
2. 輸入英文按

取碼練習已分門別類。



小提示

如果有些字老是想不到它的倉頡碼，可以到倉頡之友·香港<http://www.ied.edu.hk/cj> 下載及執行「倉頡袖珍字典」



網上資源

以上的倉頡字典及練習可在以下網址找到：

倉頡之友·香港

<http://www.ied.edu.hk/cj>

虛擬倉頡教室

<http://www.ied.edu.hk/has/comp/cj/download.htm>

4.12 附錄、倉頡標點符號碼

取碼	符號	取碼	符號	取碼	符號
ZXBA		ZXCA	>	ZXAB	,
ZXBB	—	ZXCB	^	ZXAC	\
ZXBC	{	ZXCC	v	ZXAD	o
ZXBD	~	ZXCD	┌	ZXAE	.
ZXBE	(ZXCE)	ZXAF	•
ZXBF)	ZXCF	└	ZXAG	;
ZXBG	∩	ZXCG	∪	ZXAH	:
ZXBH	∪	ZXCH	『	ZXAI	?
ZXBI	{	ZXCI	}	ZXAJ	!
ZXBJ	}	ZXCJ	☞	ZXAK	:
ZXBK	∩	ZXCK	∪	ZXAL	...
ZXBL	∪	ZXCL	(ZXAM	..
ZXBM	{	ZXCM	}	ZXAN	,
ZXBN	}	ZXCN	{	ZXAO	\
ZXBO	∩	ZXCO	∪	ZXAP	.
ZXBP	∪	ZXCP	{	ZXAQ	.
ZXBQ	【	ZXCQ	】	ZXAR	;
ZXBR	】	ZXCR	‘	ZXAS	:
ZXBS	∩	ZXCS	’	ZXAT	?
ZXBT	∪	ZXCT	“	ZXAU	!
ZXBU	《	ZXCU	”	ZXAV	
ZXBV	》	ZXCV	“	ZXAW	—
ZXBW	≈	ZXCW	”	ZXAX	
ZXBX	≈	ZXCX	、	ZXAY	—
ZXBY	<	ZXCY	、		

除了使用倉頡碼來輸入標點符號外同時可使用 Word 的快捷功能或標點符號的工具列。

4.13 文章練習

以下是一段關於「倉頡輸入法」的介紹，節錄於朱邦復先生及沈紅蓮女士的第五代倉頡輸入法手冊。

倉頡輸入法為一種解決「中文輸入、輸出、辨識、釋義」等功能之綜合方案。在文字輸入方面，力求將過去文化上所用之文字，逐字賦與規則統一之字碼，以達成承先啟後之歷史責任，也都要能以字碼輸入，以供應用。

更重要的是，中文的組碼必須用國際標準鍵位之文字字符鍵，以便與國際文字共用。現行之國際標準文字字符鍵僅 26 個，是則中文之取碼方式，必須用該 26 個鍵，以達成之。

有了輸入方法，並不能解決中文的字形應用，而且收字越多，所需考慮的問題也越複雜。所以，一定要在收字的同時，考慮妥當文字的輸出，務使「有碼即有字」。

以我國數千年的歷史，前人所遺存的文獻何止億萬，將來都有必要輸入到電腦中。為了解決大量文字輸入困難，文字辨識的功能，也有必要與文字輸入的方式吻合，以便進行「文字視覺辨識」的電腦程式製作。

然而文字最重大的功能，是概念的應用，中國文字即為概念文字，當來日人工智能進一步發展時，必能大放光芒。從事文字輸入設計者，若能體悟到個人負中國文化的歷史重責，理應慎始慎終，務期止於至善。